

Приложение № 1  
к Административному регламенту Комитета по тарифам Санкт-Петербурга  
по предоставлению государственной услуги по утверждению предельных тарифов  
в области обращения с твердыми коммунальными отходами

Образец заявления об утверждении предельных тарифов  
в области обращения с твердыми коммунальными отходами

Председателю  
Комитета по тарифам Санкт-Петербурга

\_\_\_\_\_  
(ФИО руководителя заявителя (ФИО индивидуального предпринимателя) или лица,  
уполномоченного от имени Заявителя)

**ЗАЯВЛЕНИЕ**  
об утверждении предельных тарифов  
в области обращения с твердыми коммунальными отходами

Наименование Заявителя: \_\_\_\_\_  
(фамилия, имя и отчество индивидуального предпринимателя или наименование юридического лица,  
фамилия, имя и отчество руководителя)

Реквизиты Заявителя: \_\_\_\_\_  
(основной государственный регистрационный номер, дата его присвоения и наименование органа,  
принявшего решение о регистрации юридического лица (индивидуального предпринимателя) (согласно  
свидетельству о государственной регистрации в качестве юридического лица или свидетельству  
о государственной регистрации физического лица в качестве индивидуального предпринимателя,  
листу записи ЕГРЮЛ/ЕГРИП)

Контактные данные: \_\_\_\_\_  
(почтовый адрес, адрес фактического местонахождения органов управления, контактные телефоны, а также  
(при наличии) официальный сайт в информационно-телекоммуникационной сети «Интернет» и адрес  
электронной почты индивидуального предпринимателя или юридического лица)

Индивидуальный номер налогоплательщика и код причины постановки на налоговый  
учет: \_\_\_\_\_

Метод регулирования тарифов, который Заявитель считает необходимым применить при  
регулировании тарифов: \_\_\_\_\_

Приложение: \_\_\_\_\_

Заявитель \_\_\_\_\_  
(подпись заявителя или лица, уполномоченного на подписание заявления от имени  
заявителя)



ПРАВИТЕЛЬСТВО САНКТ-ПЕТЕРБУРГА  
КОМИТЕТ ПО ТАРИФАМ САНКТ-ПЕТЕРБУРГА  
**РАСПОРЯЖЕНИЕ**

№ \_\_\_\_\_

**ОБ УТВЕРЖДЕНИИ ПРЕДЕЛЬНЫХ ТАРИФОВ В ОБЛАСТИ  
ОБРАЩЕНИЯ С ТВЕРДЫМИ КОММУНАЛЬНЫМИ ОТХОДАМИ  
НА \_\_\_ год**

В соответствии с Федеральным законом от 24.06.1998 № 89-ФЗ «Об отходах производства и потребления», постановлением Правительства РФ от 30.05.2016 № 484 «О ценообразовании в области обращения с твердыми коммунальными отходами», приказом ФАС России от 21.11.2016 № 1638/16 «Об утверждении Методических указаний по расчету регулируемых тарифов в области обращения с твердыми коммунальными отходами», постановлением Правительства Санкт-Петербурга от 13.09.2005 № 1346 «О Комитете по тарифам Санкт-Петербурга» и на основании протокола заседания правления Комитета по тарифам Санкт-Петербурга от \_\_\_ № \_\_\_\_\_:

1. Утвердить \_\_\_\_\_ для \_\_\_\_\_  
(указывается вид/виды регулируемых тарифов подлежащих утверждению, наименование организации, ФИО индивидуального предпринимателя) на \_\_\_ год (годы) в размере:
  - 1.1...
  - 1.2...
2. Тарифы, установленные в пункте 1 настоящего распоряжения, действуют с \_\_\_ по \_\_\_ с календарной разбивкой.
3. Распоряжение вступает в силу с \_\_\_\_\_, но не ранее дня его официального опубликования.

**Председатель  
Комитета по тарифам  
Санкт-Петербурга**



ПРАВИТЕЛЬСТВО САНКТ-ПЕТЕРБУРГА

**КОМИТЕТ ПО ТАРИФАМ  
САНКТ-ПЕТЕРБУРГА**Садовая ул., д.14/52, лит.А, Санкт-Петербург, 191023,  
тел. (812) 576-2150, факс (812) 576-2160  
E-mail: rek@gov.spb.ru  
http://www.gov.spb.ruПриложение № 3  
к Административному регламенту Комитета по тарифам  
Санкт-Петербурга по предоставлению государственной  
услуги по утверждению предельных тарифов в области  
обращения с твердыми коммунальными отходами

№ \_\_\_\_\_

На № \_\_\_\_\_ от \_\_\_\_\_

**Руководителю организации  
(индивидуальному  
предпринимателю)***Извещение об отказе в предоставлении  
государственной услуги***Уважаемый \_\_\_\_\_!**

Извещаю Вас о том, что в Комитет по тарифам Санкт-Петербурга поступили заявление и приложенные к нему расчётные и обосновывающие материалы, представленные \_\_\_\_\_

(наименование организации, ФИО индивидуального предпринимателя)

для утверждения \_\_\_\_\_

(вид регулируемого тарифа в области обращения с твердыми коммунальными отходами)

на территории Санкт-Петербурга на \_\_\_\_\_.

(период регулирования)

Рассмотрев заявление и приложенные к нему расчетные и обосновывающие материалы, представленные \_\_\_\_\_

(наименование организации, ФИО индивидуального предпринимателя)

для утверждения \_\_\_\_\_

(вид регулируемого тарифа в области обращения с твердыми коммунальными отходами)

на территории Санкт-Петербурга на \_\_\_\_\_ на соответствие

(период регулирования)

(реквизиты нормативно-правовых актов)

Комитет по тарифам Санкт-Петербурга выявил следующее:

1. \_\_\_\_\_.

2. \_\_\_\_\_.

...

Учитывая вышеизложенное, в соответствии с \_\_\_\_\_,

(реквизиты нормативно-правовых актов)

Комитет по тарифам Санкт-Петербурга принял решение:

1. Отказать \_\_\_\_\_ в предоставлении государственной  
(наименование организации, ФИО индивидуального предпринимателя)

услуги по утверждению \_\_\_\_\_ на территории  
(вид регулируемого тарифа в области обращения с твердыми коммунальными отходами)  
Санкт-Петербурга на \_\_\_\_\_.  
(период регулирования)

2. Возвратить расчетные и обосновывающие материалы \_\_\_\_\_.  
(наименование организации, ФИО индивидуального предпринимателя)

Приложение: расчетные и обосновывающие материалы \_\_\_\_\_  
(наименование организации)

на \_\_\_\_\_ листах.

**Подпись председателя Комитета**



ПРАВИТЕЛЬСТВО САНКТ-ПЕТЕРБУРГА

КОМИТЕТ ПО ТАРИФАМ  
САНКТ-ПЕТЕРБУРГАСадовая ул., д.14/52, лит.А, Санкт-Петербург, 191023,  
тел. (812) 576-2150, факс (812) 576-2160  
E-mail: rek@gov.spb.ru  
http://www.gov.spb.ru

№ \_\_\_\_\_

На № \_\_\_\_\_ от \_\_\_\_\_

*Уведомление о необходимости представления  
материалов в полном объеме*Приложение № 4  
к Административному регламенту Комитета по тарифам  
Санкт-Петербурга по предоставлению государственной  
услуги по утверждению предельных тарифов в области  
обращения с твердыми коммунальными отходами**Руководителю организации  
(индивидуальному  
предпринимателю)****Уважаемый \_\_\_\_\_ !**

Извещаю Вас о том, что в Комитет по тарифам Санкт-Петербурга поступили заявление и приложенные к нему расчётные и обосновывающие материалы, представленные \_\_\_\_\_

(наименование организации, ФИО индивидуального предпринимателя)

для утверждения \_\_\_\_\_

(вид регулируемого тарифа в области обращения с твердыми коммунальными отходами)

на территории Санкт-Петербурга на \_\_\_\_\_.

(период регулирования)

Рассмотрев заявление и приложенные к нему расчетные и обосновывающие материалы, представленные \_\_\_\_\_

(наименование организации, ФИО индивидуального предпринимателя)

для утверждения \_\_\_\_\_

(вид регулируемого тарифа в области обращения с твердыми коммунальными отходами)

на территории Санкт-Петербурга на \_\_\_\_\_ на соответствие

(период регулирования)

(реквизиты нормативно-правовых актов)

Комитет по тарифам Санкт-Петербурга выявил отсутствие следующих документов, необходимых для предоставления государственной услуги по утверждению тарифов в области обращения с твердыми коммунальными отходами:

1. \_\_\_\_\_.

2. \_\_\_\_\_.

...

Учитывая вышеизложенное, предлагаем Вам предоставить материалы в полном объеме в течение 5 рабочих дней со дня получения настоящего уведомления.

При непредставлении в установленный срок материалов в полном объеме в предоставлении государственной услуги будет отказано.

**Подпись председателя Комитета**

Приложение № 5  
к Административному регламенту Комитета по тарифам Санкт-Петербурга  
по предоставлению государственной услуги по утверждению предельных тарифов в области обращения  
с твердыми коммунальными отходами

Приложение 2  
к Методическим указаниям по расчету регулируемых тарифов  
в области обращения с твердыми коммунальными отходами,  
утвержденным приказом ФАС России от 21.11.2016 № 1638/16

**Расчет объема твердых коммунальных отходов**

№ п/п	Наименование	Единица измерения	Истекший год (i-4)		Истекший год (i-3)		Истекший год (i-2)		Текущий год (i-1)		Очередной год (i)
			план	факт	план	факт	план	факт	план	ожд	
1	2	3	4	5	6	7	8	9	10	11	12
1	Объем твердых коммунальных отходов	тыс. куб. м									
1.1	в пределах норматива по накоплению	тыс. куб. м									
1.2	Сверх норматива по накоплению	тыс. куб. м									
2	По видам твердых коммунальных отходов	тыс. куб. м									
2.1	сортированные	тыс. куб. м									
2.2	несортированные	тыс. куб. м									
2.3	крупногабаритные отходы	тыс. куб. м									
3	Темп изменения образования твердых коммунальных отходов	%									

Приложение № 6  
к Административному регламенту Комитета по тарифам Санкт-Петербурга  
по предоставлению государственной услуги по утверждению предельных тарифов в области обращения  
с твердыми коммунальными отходами

Приложение 3  
к Методическим указаниям по расчету регулируемых тарифов  
в области обращения с твердыми коммунальными отходами,  
утвержденным приказом ФАС России от 21.11.2016 № 1638/16

**Расчет массы твердых коммунальных отходов**

№ п/п	Наименование	Единица измерения	Истекший год (i-4)		Истекший год (i-3)		Истекший год (i-2)		Текущий год (i-1)		Очередной год (i)
			план	факт	план	факт	план	факт	план	ожд	
1	2	3	4	5	6	7	8	9	10	11	12
1	Масса твердых коммунальных отходов	тонн									
1.1	в пределах норматива по накоплению	тонн									
1.2	Сверх норматива по накоплению	тонн									
2	По видам твердых коммунальных отходов	тонн									
2.1	сортированные	тонн									
2.2	несортированные	тонн									
2.3	крупногабаритные отходы	тонн									
3	Темп изменения образования твердых коммунальных отходов	%									



Приложение № 7  
к Административному регламенту Комитета по тарифам  
Санкт-Петербурга по предоставлению государственной услуги  
по утверждению предельных тарифов в области обращения с твердыми  
коммунальными отходами  
Приложение 4  
к Методическим указаниям по расчету регулируемых тарифов  
в области обращения с твердыми коммунальными отходами,  
утвержденным приказом ФАС России от 21.11.2016 № 1638/16

**Расчет тарифа методом экономически обоснованных расходов, тыс. руб.**

№ п/п	Статьи затрат	Единица измерения	Базовый период	Период регулирования
1	2	3	4	5
1	Производственные расходы, всего	тыс. руб.		
1.1	расходы на сырье и материалы	тыс. руб.		
1.2	расходы на приобретаемые энергетические ресурсы	тыс. руб.		
1.3	расходы на работы и (или) услуги по эксплуатации объектов, используемых для обработки, обезвреживания, захоронения твердых коммунальных отходов	тыс. руб.		
1.4	расходы на покрытие кассовых разрывов, целевых кредитов на производственные нужды и процентов по ним	тыс. руб.		
1.5	общехозяйственные расходы	тыс. руб.		
1.6	расходы на оплату труда и отчисления на социальные нужды основного производственного персонала	тыс. руб.		
1.7	прочие производственные расходы	тыс. руб.		
2	Ремонтные расходы, всего	тыс. руб.		
2.1	расходы на текущий ремонт	тыс. руб.		
2.2	расходы на капитальный ремонт	тыс. руб.		
2.3	расходы на оплату труда и отчисления на социальные нужды ремонтного персонала	тыс. руб.		
3	Административные расходы, всего	тыс. руб.		
3.1	- расходы на оплату услуг связи, вневедомственной охраны, юридических, информационных, аудиторских, консультационных услуг	тыс. руб.		

3.2	- арендная плата, лизинговые платежи, не связанные с арендой (лизингом) объектов, используемых для обработки, обезвреживания, захоронения твердых коммунальных отходов	тыс. руб.		
3.3	- расходы на служебные командировки	тыс. руб.		
3.4	- расходы на обучение персонала	тыс. руб.		
3.5	- расходы на страхование производственных объектов, учитываемые при определении базы по налогу на прибыль	тыс. руб.		
3.6	- расходы на амортизацию непроизводственных активов	тыс. руб.		
3.7	- расходы на обеспечение безопасности функционирования используемых для обработки, обезвреживания, захоронения твердых коммунальных отходов, в том числе расходы на защиту от террористических угроз	тыс. руб.		
3.8	- расходы на оплату труда и отчисления на социальные нужды административно-управленческого персонала	тыс. руб.		
4	Сбытовые расходы (расходы по сомнительным долгам)	тыс. руб.		
5	Расходы на амортизацию основных средств и нематериальных активов, относимые к объектам, используемым для обработки, обезвреживания, захоронения твердых коммунальных отходов	тыс. руб.		
6	Расходы на арендную плату и лизинговые платежи в отношении объектов, используемых для обработки, обезвреживания, захоронения твердых коммунальных отходов,	тыс. руб.		
7	Расходы по уплате налогов и сборов, всего	тыс. руб.		
7.1	налог на прибыль	тыс. руб.		
7.2	налог на имущество организаций	тыс. руб.		
7.3	земельный налог	тыс. руб.		
7.4	транспортный налог	тыс. руб.		
7.5	прочие налоги и сборы, за исключением налогов и сборов с фонда оплаты труда, учитываемых в составе производственных, ремонтных и административных расходов	тыс. руб.		
8	Расходы на оплату товаров, работ и услуг других операторов по обращению с твердыми коммунальными отходами	тыс. руб.		
9	Расходы на плату за негативное воздействие на окружающую среду	тыс. руб.		
10	Нормативная прибыль	тыс. руб.		
11	Расчетная предпринимательская прибыль	тыс. руб.		
12	Выпадающие доходы/экономия средств	тыс. руб.		
13	Необходимая валовая выручка, всего	тыс. руб.		

14	Объем (масса) твердых коммунальных отходов	тыс. куб. м (тыс. тонн)		
15	Тариф на услуги по обращению с твердыми коммунальными отходами	руб./куб. м (руб./тонна)		
16	Темп роста тарифа	%		

Приложение № 8  
к Административному регламенту Комитета по тарифам  
Санкт-Петербурга по предоставлению государственной услуги  
по утверждению предельных тарифов в области обращения с твердыми  
коммунальными отходами

Приложение 5  
к Методическим указаниям по расчету регулируемых тарифов в  
области обращения с твердыми коммунальными отходами,  
утвержденным приказом ФАС России от 21.11.2016 № 1638/16

**Расчет расходов на оплату труда**

№ п/п	Наименование	Единица измерения	Истекший год (i-2)		Текущий год (i-1)		Очередной год (i)
			план	факт	план	ожд	
1	2	3	4	5	6	7	8
	<b>Производственный персонал</b>						
1	Численность (среднесписочная), принятая для расчета	чел.					
2	Средняя оплата труда						
2.1	Тарифная ставка рабочего 1 разряда	руб.					
2.2	Индекс роста номинальной заработной платы						
2.3	Тарифная ставка рабочего 1 разряда с учетом дефлятора	руб.					
2.4	Средний тарифный коэффициент						
2.5	Среднемесячная тарифная ставка	руб.					
2.6	Минимальный размер оплаты труда по отраслевому тарифному соглашению	руб.					
2.7	Выплаты, связанные с режимом работы и условиями труда на 1 работника в месяц	руб.					
2.7.1	Процент	%					
2.7.2	Сумма выплат	руб.					
2.8	Текущее премирование						
2.8.1	процент	%					
2.8.2	сумма выплат	руб.					

2.9	Доп. премирование, включая вознаграждение за выслугу лет						
2.9.1	процент	%					
2.9.2	сумма выплат	руб.					
2.9.3	прочее	руб.					
2.9.4.	северные надбавки	руб.					
2.10	ИТОГО среднемесячная оплата труда на 1 работника	руб.					
2.11	Фонд оплаты труда	тыс. руб.					
3	Расчет средств на оплату труда (прибыль)	тыс. руб.					
3.1	Льготный проезд к месту отдыха	тыс. руб.					
3.2	По постановлению Правительства Российской Федерации от 03.11.1994 № 1206 *	тыс. руб.					
3.3	Компенсационные и социальные выплаты	тыс. руб.					
3.5	ИТОГО средств на оплату труда	тыс. руб.					
3.6	Страховые взносы	тыс. руб.					
	<b>Ремонтный персонал</b>						
1	Численность (среднесписочная), принятая для расчета	чел.					
2	Средняя оплата труда						
2.1	Тарифная ставка рабочего 1 разряда	руб.					
2.2	Индекс роста номинальной заработной платы						
2.3	Тарифная ставка рабочего 1 разряда с учетом дефлятора	руб.					
2.4	Средний тарифный коэффициент						
2.5	Среднемесячная тарифная ставка	руб.					
2.6	Минимальный размер оплаты труда по отраслевому тарифному соглашению	руб.					
2.7	Выплаты, связанные с режимом работы и условиями труда на 1 работника в месяц	руб.					
2.7.1	процент	%					
2.7.2	сумма выплат	руб.					
2.8	Текущее премирование						
2.8.1	процент	%					

2.8.2	сумма выплат	руб.					
2.9	Доп. премирование, включая вознаграждение за выслугу лет						
2.9.1	процент	%					
2.9.2	сумма выплат	руб.					
2.9.3	прочее	руб.					
2.9.4.	северные надбавки	руб.					
2.10	ИТОГО среднемесячная оплата труда на 1 работника ремонтного персонала	руб.					
2.11	Фонд оплаты труда	тыс. руб.					
3	Расчет средств на оплату труда (прибыль)	тыс. руб.					
3.1	Льготный проезд к месту отдыха	тыс. руб.					
3.2	По постановлению Правительства Российской Федерации от 03.11.1994 № 1206 *	тыс. руб.					
3.3	Компенсационные и социальные выплаты	тыс. руб.					
3.5	ИТОГО средств на оплату труда ремонтного персонала	тыс. руб.					
3.6	Страховые взносы	тыс. руб.					
1	Численность (среднесписочная), принятая для расчета	чел.					
2	Средняя оплата труда						
2.1	Тарифная ставка рабочего 1 разряда	руб.					
2.2	Индекс роста номинальной заработной платы						
2.3	Тарифная ставка рабочего 1 разряда с учетом дефлятора	руб.					
2.4	Средний тарифный коэффициент						
2.5	Среднемесячная тарифная ставка	руб.					
2.6	Минимальный размер оплаты труда по ОТС	руб.					
2.7	Выплаты, связанные с режимом работы и условиями труда на 1 работника в месяц	руб.					
2.7.1	процент	%					
2.7.2	сумма выплат	руб.					
2.8	Текущее премирование						

2.8.1	процент	%					
2.8.2	Сумма выплат	руб.					
2.9	Доп. премирование, включая вознаграждение за выслугу лет						
2.9.1	процент	%					
2.9.2	сумма выплат	руб.					
2.9.3	прочее	руб.					
2.9.4.	северные надбавки	руб.					
2.10	ИТОГО среднемесячная оплата труда на 1 работника административного персонала	руб.					
2.11	Фонд оплаты труда	тыс. руб.					
3	Расчет средств на оплату труда (прибыль)	тыс. руб.					
3.1	Льготный проезд к месту отдыха	тыс. руб.					
3.2	По постановлению Правительства Российской Федерации от 03.11.1994 № 1206 *	тыс. руб.					
3.3	Компенсационные и социальные выплаты	тыс. руб.					
3.5	ИТОГО средств на оплату труда административного персонала	тыс. руб.					
3.6	Страховые взносы	тыс. руб.					

\* Постановление Правительства Российской Федерации от 3 ноября 1994 г. № 1206 «Об утверждении порядка назначения и выплаты ежемесячных компенсационных выплат отдельным категориям граждан» (Собрание законодательства Российской Федерации, 1994, № 29, ст. 3035; 2003, № 33, ст. 3269; 2006, № 33, ст. 3633; 2012, № 22, ст. 2867; 2013, № 13, ст. 1559; № 22, ст. 2809; 2015, № 1, ст. 262).

Приложение № 9  
к Административному регламенту Комитета по тарифам  
Санкт-Петербурга по предоставлению государственной услуги  
по утверждению предельных тарифов в области обращения  
с твердыми коммунальными отходами  
Приложение 6  
к Методическим указаниям по расчету регулируемых тарифов  
в области обращения с твердыми коммунальными отходами,  
утвержденным приказом ФАС России от 21.11.2016 № 1638/16

**Расчет амортизационных отчислений на восстановление основных производственных фондов, тыс. руб.**

№ п.п.	Показатели	Единица измерения	Базовый период	Период регулирования
1	2	3	4	5
1	Первоначальная стоимость осн. фондов на начало периода	тыс. руб.		
	Здания	тыс. руб.		
	Сооружения	тыс. руб.		
	Передаточные устройства	тыс. руб.		
	Машины и оборудование	тыс. руб.		
	в том числе - силовые машины	тыс. руб.		
	- рабочие машины	тыс. руб.		
	- приборы и лаборат. оборудование	тыс. руб.		
	- вычислительная техника	тыс. руб.		
	- прочие машины	тыс. руб.		
	Транспортные средства	тыс. руб.		
	Инструмент	тыс. руб.		
	Производственный инвентарь	тыс. руб.		
	Прочие основные производственные фонды	тыс. руб.		
2	Переоценка стоимости осн. фондов (только положительная или отрицательная разница относительно первоначальной стоимости осн. фондов)	тыс. руб.		
	Здания	тыс. руб.		
	Сооружения	тыс. руб.		



	Передаточные устройства	тыс. руб.		
	Машины и оборудование	тыс. руб.		
	в том числе - силовые машины	тыс. руб.		
	- рабочие машины	тыс. руб.		
	- приборы и лаборат. оборудование	тыс. руб.		
	- вычислительная техника	тыс. руб.		
	- прочие машины	тыс. руб.		
	Транспортные средства	тыс. руб.		
	Инструмент	тыс. руб.		
	Производственный инвентарь	тыс. руб.		
	Прочие основные производственные фонды	тыс. руб.		
3	Ввод основных производственных фондов	тыс. руб.		
	Здания	тыс. руб.		
	Сооружения	тыс. руб.		
	Передаточные устройства	тыс. руб.		
	Машины и оборудование	тыс. руб.		
	в том числе - силовые машины	тыс. руб.		
	- рабочие машины	тыс. руб.		
	- приборы и лаборат. оборудование	тыс. руб.		
	- вычислительная техника	тыс. руб.		
	- прочие машины	тыс. руб.		
	Транспортные средства	тыс. руб.		
	Инструмент	тыс. руб.		
	Производственный инвентарь	тыс. руб.		
	Прочие основные производственные фонды	тыс. руб.		
4	Выбытие основных производственных фондов	тыс. руб.		
	Здания	тыс. руб.		
	Сооружения	тыс. руб.		
	Передаточные устройства	тыс. руб.		
	Машины и оборудование	тыс. руб.		
	в том числе - силовые машины	тыс. руб.		
	- рабочие машины	тыс. руб.		

	- приборы и лаборат. оборудование	тыс. руб.		
	- вычислительная техника	тыс. руб.		
	- прочие машины	тыс. руб.		
	Транспортные средства	тыс. руб.		
	Инструмент	тыс. руб.		
	Производственный инвентарь	тыс. руб.		
	Прочие основные производственные фонды	тыс. руб.		
5	Первоначальная стоимость основных фондов на конец периода	тыс. руб.		
	Здания	тыс. руб.		
	Сооружения	тыс. руб.		
	Передаточные устройства	тыс. руб.		
	Машины и оборудование	тыс. руб.		
	в том числе - силовые машины	тыс. руб.		
	- рабочие машины	тыс. руб.		
	- приборы и лаборат. оборудование	тыс. руб.		
	- вычислительная техника	тыс. руб.		
	- прочие машины	тыс. руб.		
	Транспортные средства	тыс. руб.		
	Инструмент	тыс. руб.		
	Производственный инвентарь	тыс. руб.		
	Прочие основные производственные фонды	тыс. руб.		
6	Среднегодовая стоимость основных производственных фондов	тыс. руб.		
	Здания	тыс. руб.		
	Сооружения	тыс. руб.		
	Передаточные устройства	тыс. руб.		
	Машины и оборудование	тыс. руб.		
	в том числе - силовые машины	тыс. руб.		
	- рабочие машины	тыс. руб.		
	- приборы и лаборат. оборудование	тыс. руб.		
	- вычислительная техника	тыс. руб.		

	- прочие машины	тыс. руб.		
	Транспортные средства	тыс. руб.		
	Инструмент	тыс. руб.		
	Производственный инвентарь	тыс. руб.		
	Прочие основные производственные фонды	тыс. руб.		
7	Норма амортизационных отчислений			
	Здания	%		
	Сооружения	%		
	Передаточные устройства	%		
	Машины и оборудование	%		
	в том числе - силовые машины	%		
	- рабочие машины	%		
	- приборы и лаборат. оборудование	%		
	- вычислительная техника	%		
	- прочие машины	%		
	Транспортные средства	%		
	Инструмент	%		
	Производственный инвентарь	%		
	Прочие основные производственные фонды	%		
8	Сумма амортизационных отчислений	тыс. руб.		
	Здания	тыс. руб.		
	Сооружения	тыс. руб.		
	Передаточные устройства	тыс. руб.		
	Машины и оборудование	тыс. руб.		
	в том числе - силовые машины	тыс. руб.		
	- рабочие машины	тыс. руб.		
	- приборы и лаборат. оборудование	тыс. руб.		
	- вычислительная техника	тыс. руб.		
	- прочие машины	тыс. руб.		
	Транспортные средства	тыс. руб.		
	Инструмент	тыс. руб.		
	Производственный инвентарь	тыс. руб.		

	Прочие основные производственные фонды	тыс. руб.		
--	--	-----------	--	--

Приложение № 10  
к Административному регламенту Комитета по тарифам  
Санкт-Петербурга по предоставлению государственной услуги  
по утверждению предельных тарифов в области обращения  
с твердыми коммунальными отходами  
Приложение 7  
к Методическим указаниям по расчету регулируемых тарифов в  
области обращения с твердыми коммунальными отходами,  
утвержденным приказом ФАС России от 21.11.2016 № 1638/16

**Расчет источников финансирования капитальных вложений, тыс. руб.**

№ п/п	Наименование	Базовый период	Период регулирования
1	2	3	4
1	Объем капитальных вложений - всего		
	в том числе:		
1.1	- на производственное и научно-техническое развитие		
1.2	- на непроизводственное развитие		
2	Финансирование капитальных вложений		
	из средств - всего		
2.1	Амортизационных отчислений на полное восстановление основных фондов (100%)		
2.1.1	в том числе за счет переоценки основных средств и нематериальных активов		
2.2	Неиспользованных средств на начало года		
2.3	Федерального бюджета		
2.4	Местного бюджета		
2.5	Регионального (республиканского, краевого, областного) бюджета		
2.6	Прочих		
2.7	Средства, полученные от реализации ценных бумаг		
2.8	Кредитные средства		
2.9	Итого по пп. 2.1 - 2.8		
2.10	Прибыль (п. 1 - п. 2.9):		

Примечания:

1. Представляется одновременно с копией утвержденной инвестиционной программы (или проектом инвестиционной программы).

Приложение № 11  
к Административному регламенту Комитета по тарифам  
Санкт-Петербурга по предоставлению государственной услуги  
по утверждению предельных тарифов в области обращения  
с твердыми коммунальными отходами

Приложение 8  
к Методическим указаниям по расчету регулируемых тарифов в  
области обращения с твердыми коммунальными отходами,  
утвержденным приказом ФАС России от 21.11.2016 № 1638/16

**Информация об объектах капитальных вложений**

Наименование объекта капитальных вложений	Утверждено на базовый период	Выполнено в течение базового периода	Источник финансирования на базовый период	План на период регулирования	Источник финансирования на период регулирования
1	2	3	4	5	6
Всего					
в том числе					

Примечания:

1. Заполняется по каждому виду регулируемой деятельности.
2. Представляется одновременно с копией утвержденной в инвестиционной программы (или проектом инвестиционной программы).

Приложение № 12  
к Административному регламенту Комитета по тарифам  
Санкт-Петербурга по предоставлению государственной услуги  
по утверждению предельных тарифов в области обращения  
с твердыми коммунальными отходами

Приложение 9  
к Методическим указаниям по расчету регулируемых тарифов в  
области обращения с твердыми коммунальными отходами,  
утвержденным приказом ФАС России от 21.11.2016 № 1638/16

**Определение операционных (подконтрольных) расходов на первый год долгосрочного периода  
регулирования (базовый уровень операционных расходов), тыс. руб.**

№ п.п.	Наименование расхода	Год, предшествующий очередному долгосрочному периоду регулирования	Первый год очередного долгосрочного периода регулирования
1	2	3	4
1	Расходы на приобретение сырья и материалов и их хранение		
2	Расходы на текущий и капитальный ремонт основных средств объектов, используемых для обработки, обезвреживания, захоронения твердых коммунальных отходов		
3	Расходы на оплату труда и отчисления на социальные нужды		
4	Расходы на эксплуатацию объектов, используемых для обработки, обезвреживания, захоронения твердых коммунальных отходов		
5	Расходы на оплату иных работ и услуг, выполняемых по договорам с организациями, включая:		
5.1	Расходы на оплату услуг связи		
5.2	Расходы на оплату вневедомственной охраны		

5.3	Расходы на оплату юридических, информационных, аудиторских и консультационных услуг		
5.4	Расходы на оплату других работ и услуг, не относящихся к расходам на оплату товаров (работ, услуг), приобретаемых у других организаций, осуществляющих регулируемые виды деятельности		
6	Расходы на служебные командировки		
7	Расходы на обучение персонала		
8	Лизинговый платеж		
9	Арендная плата		
10	Расходы на уплату процентов и займов по кредитам, не учитываемые при определении налоговой базы по налогу на прибыль		
11	Расходы на обязательное страхование производственных объектов		
12	Общехозяйственные расходы		
13	Другие расходы, в том числе:		
13.1	расходы по охране труда и технике безопасности		
13.2	расходы на канцелярские товары		
...			
	ИТОГО базовый уровень операционных расходов		

Примечания:

1. В гр. 3 отражаются расходы, учтенные в тарифах регулируемой организации в предшествующем расчетном периоде регулирования.



Приложение № 13  
к Административному регламенту Комитета по тарифам  
Санкт-Петербурга по предоставлению государственной услуги  
по утверждению предельных тарифов в области обращения  
с твердыми коммунальными отходами  
Приложение 10  
к Методическим указаниям по расчету регулируемых тарифов в  
области обращения с твердыми коммунальными отходами,  
утвержденным приказом ФАС России от 21.11.2016 № 1638/16

**Расчет операционных (подконтрольных) расходов на каждый год долгосрочного периода регулирования,  
тыс. руб.**

№ п.п.	Параметры расчета расходов	Единица измерения	Долгосрочный период регулирования			
			год $i_0$	год $i_0 + 1$	...	год $i_1$
1	2	3	4	5	...	n
1	Индекс потребительских цен на расчетный период регулирования (ИПЦ)					
2	Индекс эффективности операционных расходов (ИР)	%				
3	Операционные (подконтрольные) расходы	тыс. руб.				

Примечания:

1. Год  $i_0$  - первый год долгосрочного периода регулирования, год  $i_1$  - последний год долгосрочного периода регулирования.

Приложение № 14  
к Административному регламенту Комитета по тарифам  
Санкт-Петербурга по предоставлению государственной услуги  
по утверждению предельных тарифов в области обращения  
с твердыми коммунальными отходами  
Приложение 11  
к Методическим указаниям по расчету регулируемых тарифов в  
области обращения с твердыми коммунальными отходами,  
утвержденным приказом ФАС России от 21.11.2016 № 1638/16

**Расчет экономии операционных расходов, тыс. руб.**

№ п.п.	Показатели	Единица измерения	Год i1 - 4	Год i1 - 3	Год i1 - 2	Год i1 - 1	Год i1
1	2	3	4	5	6	7	8
1	Скорректированные операционные расходы	тыс. руб.					
2	Фактические операционные расходы	тыс. руб.					
3	Экономия операционных расходов	тыс. руб.					
4	Прирост экономии операционных расходов	тыс. руб.					
5	Индекс потребительских цен						
6	Кумулятивное значение индекса потребительских цен		-				-
7	Прирост экономии операционных расходов в ценах года i1		-				
8	Экономия операционных расходов, учитываемая в очередном долгосрочном периоде регулирования	тыс. руб.	-	-	-	-	

Примечания:

1. Приложение заполняется за предшествующий долгосрочный период регулирования.
2. i1 - последний год текущего долгосрочного периода регулирования;
3. Стр. 3 = стр. 1 - стр. 2.
4. В строке 4: гр. 3 = гр. 3 стр. 3;  
гр. 4 = гр. 4 стр. 3 - гр. 3 стр. 3 \* (1 + гр. 4 стр. 5)

$$\text{гр. 5} = \text{гр. 5 стр. 3} - \text{гр. 4 стр. 3} * (1 + \text{гр. 5 стр. 5})$$

$$\text{гр. 6} = \text{гр. 6 стр. 3} - \text{гр. 5 стр. 3} * (1 + \text{гр. 6 стр. 5})$$

$$\text{гр. 7} = \text{гр. 7 стр. 3} - \text{гр. 6 стр. 3} * (1 + \text{гр. 7 стр. 5}).$$

$$5. \text{ В строке 6: } \text{гр. 4} = (1 + \text{гр. 5 стр. 5}) * (1 + \text{гр. 6 стр. 5}) * (1 + \text{гр. 7 стр. 5})$$

$$\text{гр. 5} = (1 + \text{гр. 6 стр. 5}) * (1 + \text{гр. 7 стр. 5})$$

$$\text{гр. 6} = (1 + \text{гр. 7 стр. 5}).$$

$$6. \text{ В строке 7: } \text{гр. стр. 7} = \text{гр. стр. 4} * \text{гр. стр. 6}, \text{ кроме гр. 7}$$

$$\text{гр. 7 стр. 7} = \text{гр. стр. 4}.$$

7. Строка 8 заполняется только в графе 8.

Если предшествующий долгосрочный период регулирования составляет 3 года:

$$\text{гр. 8} = (4 / 5 * \text{гр. 7} + 3 / 5 * \text{гр. 6} + 2 / 5 * \text{гр. 5})|_{\text{стр. 7}}$$

Если предшествующий долгосрочный период регулирования составляет более 3 лет:

$$\text{гр. 8} = (4 / 5 * \text{гр. 7} + 3 / 5 * \text{гр. 6} + 2 / 5 * \text{гр. 5} + 1 / 5 * \text{гр. 4})|_{\text{стр. 7}}$$

Приложение № 15  
к Административному регламенту Комитета по тарифам  
Санкт-Петербурга по предоставлению государственной услуги  
по утверждению предельных тарифов в области обращения  
с твердыми коммунальными отходами  
Приложение 12  
к Методическим указаниям по расчету регулируемых тарифов в  
области обращения с твердыми коммунальными отходами,  
утвержденным приказом ФАС России от 21.11.2016 № 1638/16

**Расчет экономии от снижения потребления энергетических ресурсов**

№ п.п.	Показатели	Единица измерения	Базовый период регулирования, i - 4	Базовый период регулирования, i - 3	Базовый период регулирования, i - 2	Базовый период регулирования, i - 1
1	2	3	4	5	6	7
1	Фактический объем (масса) твердых коммунальных отходов					
2	Объем (масса) твердых коммунальных отходов, учтенный при расчете цен (тарифов) в году					
3	Объем потребления энергетического ресурса, учтенный при установлении цен (тарифов)					
4	Фактический объем потребления энергетического ресурса					
5	Фактическая стоимость приобретения (производства) единицы энергетического ресурса					
6	Экономия от снижения потребления энергетического ресурса					

Примечания:

1. Приложение заполняется для каждого вида энергетических ресурсов.
2. Приложение заполняется, начиная со второго расчетного периода регулирования ( $i = 2$ ), тарифы на который рассчитываются с применением настоящих Методических указаний. В первый расчетный период регулирования экономия от снижения потребления топлива равна нулю.
3. Для второго расчетного периода регулирования, тарифы на который рассчитываются с применением настоящих Методических указаний, заполняется столбец 7; для третьего расчетного периода регулирования заполняются столбцы 6 - 7; для четвертого расчетного периода регулирования заполняются столбцы 5 - 7; начиная с пятого расчетного периода регулирования заполняются все столбцы.
4. Графы строки 6 заполняются расчетным способом: гр. стр. 6 = гр. стр. 1 / гр. стр. 2 \* гр. стр. 3 - гр. стр. 4.
5. Необходимо согласовать единицы измерения всех показателей для того, чтобы выразить прирост экономии от снижения потребления энергетического ресурса в тыс. руб.

**Расчет  
экономии от снижения потребления энергоресурсов,  
учитываемой при формировании необходимой валовой выручки  
методом экономически обоснованных расходов**

№ п.п.	Показатели	Единица измерения	Базовый период регулирования, i - 4	Базовый период регулирования, i - 3	Базовый период регулирования, i - 2	Базовый период регулирования, i - 1	Период регулирования, i
1	2	3	4	5	6	7	8
1	Экономия от снижения потребления энергетических ресурсов	тыс. руб.					-
2	Значение индекса потребительских цен						
3	Кумулятивное значение индекса потребительских цен						-
4	Экономия от снижения потребления энергетических ресурсов в ценах i-ого периода регулирования	тыс. руб.					-
5	Итого	тыс. руб.	-	-	-	-	

**Примечания:**

1. Приложение заполняется начиная со второго расчетного периода регулирования ( $i = 2$ ), тарифы на который рассчитываются с применением настоящих Методических указаний. В первый расчетный период регулирования экономия от снижения потребления энергоресурсов равна нулю.

2. Для второго расчетного периода регулирования, тарифы на который рассчитываются с применением настоящих Методических указаний, заполняются столбцы 7 - 8; для третьего расчетного периода регулирования заполняются столбцы 6 - 8; для четвертого расчетного периода регулирования заполняются столбцы 5 - 8; начиная с пятого расчетного периода регулирования заполняются все столбцы.

3. В строке 1 указывается Экономия, рассчитанная в соответствии с приложением 12 к настоящим Методическим указаниям.

4. В строке 3: гр. 4 =  $(1 + \text{гр. 5}) * (1 + \text{гр. 6}) * (1 + \text{гр. 7}) * (1 + \text{гр. 8})$  строки 2;

гр. 5 =  $(1 + \text{гр. 6}) * (1 + \text{гр. 7}) * (1 + \text{гр. 8})$  строки 2;

гр. 6 =  $(1 + \text{гр. 7}) * (1 + \text{гр. 8})$  строки 2;

гр. 7 =  $(1 + \text{гр. 8})$  строки 2.

5. Гр. стр. 4 = гр. стр. 1 \* гр. стр. 3.

6. Итого заполняется в гр. 5 как сумма граф 4 - 7 строки 4.

Приложение № 16  
к Административному регламенту Комитета по тарифам  
Санкт-Петербурга по предоставлению государственной услуги  
по утверждению предельных тарифов в области обращения  
с твердыми коммунальными отходами

Приложение 13  
к Методическим указаниям по расчету регулируемых тарифов в  
области обращения с твердыми коммунальными отходами,  
утвержденным приказом ФАС России от 21.11.2016 № 1638/16

**Расчет тарифа методом индексации**

№ п.п.	Наименование расхода	Единица измерения	Истекший год (i - 2)		Текущий год (i - 1)		1-й год	2-й год	3-й год	4-й год	5-й год
			план	факт	план	ожд					
1	2	3	4	5	6	7	8	9	10	11	12
1	Операционные (подконтрольные) расходы	тыс. руб.									
2	Неподконтрольные расходы	тыс. руб.									
3	Расходы на приобретение (производство) энергетических ресурсов	тыс. руб.									
4	Расходы на амортизацию основных средств и нематериальных активов	тыс. руб.									
5	Нормативная прибыль	тыс. руб.									
6	Расчетная предпринимательская прибыль	тыс. руб.									
7	Результаты деятельности до перехода к регулированию цен (тарифов) на основе долгосрочных параметров регулирования	тыс. руб.									
8	Величина изменения НВВ, проводимого в целях сглаживания	тыс. руб.									
9	Корректировка с целью учета отклонения фактических значений параметров расчета тарифов от значений, учтенных при установлении тарифов	тыс. руб.									

10	Корректировка НВВ с учетом отклонения показателя ввода и вывода объектов, используемых для обработки, обезвреживания, захоронения твердых коммунальных отходов, и изменения утвержденной в установленном порядке инвестиционной программы	тыс. руб.									
11	Корректировка НВВ с учетом степени исполнения регулируемой организацией обязательств по созданию и (или) реконструкции объектов концессионного соглашения по эксплуатации объектов в области обращения с твердыми коммунальными отходами, соглашения о государственно-частном партнерстве, муниципально-частном партнерстве, по договору аренды соответствующих объектов, находящихся в государственной или муниципальной собственности, по реализации инвестиционной программы, производственной программы регулируемой организации при недостижении регулируемой организацией показателей эффективности	тыс. руб.									
12	ИТОГО необходимая валовая выручка	тыс. руб.									
13	Объем (масса) твердых коммунальных отходов	тыс. куб. м (тыс. тонн)									
14	Тариф на услуги по обращению с твердыми коммунальными отходами	руб./куб. м (руб./т)									
15	Темп роста тарифа	%									

Приложение № 17  
к Административному регламенту Комитета по тарифам  
Санкт-Петербурга по предоставлению государственной услуги  
по утверждению предельных тарифов в области обращения  
с твердыми коммунальными отходами  
Приложение 14  
к Методическим указаниям по расчету регулируемых тарифов в  
области обращения с твердыми коммунальными отходами,  
утвержденным приказом ФАС России от 21.11.2016 № 1638/16

**Расчет тарифа методом доходности инвестированного капитала**

№ п/п	Наименование	Единица измерений	Истекший год (i - 2)		Текущий год (i - 1)		1-й год	2-й год	3-й год	4-й год	5-й год
			план	факт	план	ожд					
1	2	3	4	5	6	7	8	9	10	11	12
1	Необходимая валовая выручка	тыс. руб.									
1.1	Текущие расходы	тыс. руб.									
1.1.1	Операционные расходы	тыс. руб.									
1.1.1.1	индекс эффективности расходов	%									
1.1.1.2	индекс потребительских цен										
1.1.2	Расходы на энергетические ресурсы	тыс. руб.									
1.1.3	Неподконтрольные расходы	тыс. руб.									
1.2	Возврат капитала	тыс. руб.									
1.2.1	Полная величина инвестированного капитала	тыс. руб.									
1.2.2	Срок возврата инвестированного капитала	лет									
1.3	Доход на инвестированный капитал	тыс. руб.									
1.3.1	Первоначальный размер инвестированного капитала	тыс. руб.									
1.3.2	Доходность первоначального размера инвестированного капитала	%									
1.3.3	База инвестированного капитала	тыс. руб.									
1.3.4	Чистый оборотный капитал	тыс. руб.									



1.3.4.1	Норматив чистого оборотного капитала	%									
1.3.5	Норма доходности	%									
1.3.5.1	Норма доходности нового капитала	%									
1.3.5.2	Норма доходности старого капитала	%									
1.4	Результаты деятельности до перехода к регулированию цен (тарифов) на основе долгосрочных параметров регулирования	тыс. руб.									
1.5	Величина изменения НВВ, проводимого в целях сглаживания	тыс. руб.									
2	Корректировка НВВ с учетом отклонения фактических значений параметров расчета тарифов от значений, учтенных при установлении тарифов	тыс. руб.									
3	Корректировка НВВ с учетом отклонения показателя ввода и вывода объектов, используемых для обработки, обезвреживания, захоронения твердых коммунальных отходов, и изменения инвестиционной программы	тыс. руб.									

4	Корректировка НВВ с учетом степени исполнения регулируемой организацией обязательств по созданию и (или) реконструкции объектов концессионного соглашения по эксплуатации объектов в области обращения с твердыми коммунальными отходами, соглашения о государственно-частном партнерстве, муниципально-частном партнерстве, по договору аренды соответствующих объектов, находящихся в государственной или муниципальной собственности, по реализации инвестиционной программы, производственной программы регулируемой организации при недостижении регулируемой организацией показателей эффективности	тыс. руб.									
5	Итого НВВ для расчета тарифа	тыс. руб.									
6	Объем (масса) твердых коммунальных отходов	тыс. куб. м (тыс. тонн)									
7	Тариф на услуги по обращению с твердыми коммунальными отходами	руб./куб. м (руб./тонна)									
8	Темп роста тарифа	%									

Приложение № 18  
к Административному регламенту Комитета по тарифам  
Санкт-Петербурга по предоставлению государственной услуги  
по утверждению предельных тарифов в области обращения  
с твердыми коммунальными отходами

Приложение 15  
к Методическим указаниям по расчету регулируемых тарифов в  
области обращения с твердыми коммунальными отходами,  
утвержденным приказом ФАС России от 21.11.2016 № 1638/16

**Расчет базового уровня операционных расходов**

№ п/п	Наименование	Единица измерений	Истекший год (i - 2)		Текущий год (i - 1)		Очередной год (i)
			план	факт	план	ожд	
1	2	3	4	5	6	7	8
1	Операционные расходы						
1.1	Производственные расходы:	тыс. руб.					
1.1.1	расходы на приобретение сырья и материалов и их хранение	тыс. руб.					
1.1.2	расходы на оплату регулируемые организациями выполняемых сторонними организациями работ и (или) услуг	тыс. руб.					
1.1.3	расходы на оплату труда и отчисления на социальные нужды производственного персонала, в том числе:	тыс. руб.					
1.1.3.1	обязательные платежи с фонда оплаты труда	тыс. руб.					
1.1.4	расходы на уплату процентов по займам и кредитам	тыс. руб.					
1.1.5	общехозяйственные расходы	тыс. руб.					
1.1.6	прочие производственные расходы	тыс. руб.					
1.2	Ремонтные расходы	тыс. руб.					
1.3	Административные расходы	тыс. руб.					

Приложение № 19  
к Административному регламенту Комитета по тарифам  
Санкт-Петербурга по предоставлению государственной услуги  
по утверждению предельных тарифов в области обращения  
с твердыми коммунальными отходами  
Приложение 16  
к Методическим указаниям по расчету регулируемых тарифов в  
области обращения с твердыми коммунальными отходами,  
утвержденным приказом ФАС России от 21.11.2016 № 1638/16

**Расчет расходов на энергетические ресурсы**

№ п/п	Наименование	Единица измерений	Истекший год (i - 2)		Текущий год (i - 1)		1-й год	2-й год	3-й год	4-й год	5-й год
			план	факт	план	ожд					
1	2	3	4	5	6	7	8	9	10	11	12
1	Расходы на электроэнергию	тыс. руб.									
2	Расходы на тепловую энергию	тыс. руб.									
3	Расходы на водоснабжение и водоотведение	тыс. руб.									
4	Расходы на природный газ	тыс. руб.									
5	Расходы на иные виды топлива и энергетические ресурсы	тыс. руб.									
	<b>ИТОГО</b>	тыс. руб.									

Приложение № 20  
к Административному регламенту Комитета по тарифам  
Санкт-Петербурга по предоставлению государственной услуги  
по утверждению предельных тарифов в области обращения  
с твердыми коммунальными отходами

Приложение 17  
к Методическим указаниям по расчету регулируемых тарифов в  
области обращения с твердыми коммунальными отходами,  
утвержденным приказом ФАС России от 21.11.2016 № 1638/16

**Расчет неподконтрольных расходов**

№ п/п	Наименование	Единица измерений	Истекший год (i - 2)		Текущий год (i - 1)		1-й год	2-й год	3-й год	4-й год	5-й год
			план	факт	план	ожд					
1	2	3	4	5	6	7	8	9	10	11	12
1	Неподконтрольные расходы	тыс. руб.									
2	Расходы на оплату товаров (услуг, работ), приобретаемых у других регулируемых организаций	тыс. руб.									
3	Налоги, сборы и другие обязательные платежи	тыс. руб.									
3.1	Налог на прибыль	тыс. руб.									
3.2	Налог на имущество организаций	тыс. руб.									
3.3	Земельный налог и арендная плата за землю	тыс. руб.									
3.4	Транспортный налог	тыс. руб.									
3.5	Прочие налоги и сборы	тыс. руб.									
4	Арендная и концессионная плата, лизинговые платежи	тыс. руб.									
5	Сбытовые расходы	тыс. руб.									
6	Экономия расходов	тыс. руб.									
7	Расходы на компенсацию экономически обоснованных расходов и недополученных доходов	тыс. руб.									
9	Займы и кредиты	тыс. руб.									

9.1	Возврат сумм основного долга	тыс. руб.									
9.2	Проценты по займам и кредитам	тыс. руб.									
10	Плата за негативное воздействие на окружающую среду при размещении твердых коммунальных отходов	тыс. руб.									

Приложение № 21  
к Административному регламенту Комитета по тарифам  
Санкт-Петербурга по предоставлению государственной услуги  
по утверждению предельных тарифов в области обращения  
с твердыми коммунальными отходами  
Приложение 18  
к Методическим указаниям по расчету регулируемых тарифов в  
области обращения с твердыми коммунальными отходами,  
утвержденным приказом ФАС России от 21.11.2016 № 1638/16

**Расчет экономии операционных расходов**

№ п.п.	Показатели	Единица измерения	Год i1 - 4	Год i1 - 3	Год i1 - 2	Год i1 - 1	Год i1
1	2	3	4	5	6	7	8
1	Скорректированные операционные расходы	тыс. руб.					
2	Фактические операционные расходы	тыс. руб.					
3	Экономия операционных расходов	тыс. руб.					
4	Прирост экономии операционных расходов	тыс. руб.					
5	Индекс потребительских цен						
6	Кумулятивное значение индекса потребительских цен		-				-
7	Прирост экономии операционных расходов в ценах года i1		-				
8	Экономия операционных расходов, учитываемая в очередном долгосрочном периоде регулирования	тыс. руб.	-	-	-	-	

**Примечания:**

1. Приложение заполняется за предшествующий долгосрочный период регулирования.
2. i1 - последний год текущего долгосрочного периода регулирования;
3. Стр. 3 = стр. 1 - стр. 2.
4. В строке 4: гр. 3 = гр. 3 стр. 3;

$$\text{гр. 4} = \text{гр. 4 стр. 3} - \text{гр. 3 стр. 3} * (1 + \text{гр. 4 стр. 5})$$

$$\text{гр. 5} = \text{гр. 5 стр. 3} - \text{гр. 4 стр. 3} * (1 + \text{гр. 5 стр. 5})$$

$$\text{гр. 6} = \text{гр. 6 стр. 3} - \text{гр. 5 стр. 3} * (1 + \text{гр. 6 стр. 5})$$

$$\text{гр. 7} = \text{гр. 7 стр. 3} - \text{гр. 6 стр. 3} * (1 + \text{гр. 7 стр. 5}).$$

5. В строке 6:  $\text{гр. 4} = (1 + \text{гр. 5 стр. 5}) * (1 + \text{гр. 6 стр. 5}) * (1 + \text{гр. 7 стр. 5})$

$$\text{гр. 5} = (1 + \text{гр. 6 стр. 5}) * (1 + \text{гр. 7 стр. 5})$$

$$\text{гр. 6} = (1 + \text{гр. 7 стр. 5}).$$

6. В строке 7:  $\text{гр. стр. 7} = \text{гр. стр. 4} * \text{гр. стр. 6}$ , кроме гр. 7

$$\text{гр. 7 стр. 7} = \text{гр. стр. 4}.$$

7. Строка 8 заполняется только в графе 8.

Если предшествующий долгосрочный период регулирования составляет 3 года:

$$\text{гр. 8} = (4 / 5 * \text{гр. 7} + 3 / 5 * \text{гр. 6} + 2 / 5 * \text{гр. 5})|_{\text{стр. 7}}$$

Если предшествующий долгосрочный период регулирования составляет более 3 лет:

$$\text{гр. 8} = (4 / 5 * \text{гр. 7} + 3 / 5 * \text{гр. 6} + 2 / 5 * \text{гр. 5} + 1 / 5 * \text{гр. 4})|_{\text{стр. 7}}$$



Приложение № 22  
к Административному регламенту Комитета по тарифам  
Санкт-Петербурга по предоставлению государственной услуги  
по утверждению предельных тарифов в области обращения  
с твердыми коммунальными отходами

Приложение 19  
к Методическим указаниям по расчету регулируемых тарифов в  
области обращения с твердыми коммунальными отходами,  
утвержденным приказом ФАС России от 21.11.2016 № 1638/16

**Расчет  
экономии от снижения потребления энергетических ресурсов**

№ п.п.	Показатели	Единица измерения	Год i1 - 4	Год i1 - 3	Год i1 - 2	Год i1 - 1	Год i1
1	2	3	4	5	6	7	8
1	Фактический объем отпуска соответствующего вида услуг						
2	Объем отпуска соответствующего вида услуг, учтенный при установлении тарифов						
3	Объем потребления ресурса, учтенный при установлении тарифов						
4	Фактический объем потребления ресурса						
5	Фактическая стоимость приобретения (производства) единицы ресурса						
6	Экономия от снижения потребления ресурсов	тыс. руб.					
7	Прирост экономии от снижения потребления ресурсов	тыс. руб.					
8	Значение индекса потребительских цен						
9	Кумулятивное значение индекса потребительских цен						

10	Прирост экономии от снижения потребления ресурсов в ценах года $i$	тыс. руб.					
11	Экономия от снижения потребления ресурсов, учитываемая в очередном долгосрочном периоде регулирования	тыс. руб.					

Примечания:

1. Приложение заполняется за предшествующий долгосрочный период регулирования.
  2. Приложение заполняется для каждого вида ресурсов.
  3. Графы строки 6 заполняются расчетным способом: гр. стр. 6 = гр. стр. 1 / гр. стр. 2 \* гр. стр. 3 - гр. стр. 4.
  4. Графы строки 7 заполняются расчетным способом: гр. стр. 7 = (гр. стр. 6 - гр. стр. 6|предыдущий год) \* гр. стр. 5. Для первого года регулирования: стр. 7 = гр. стр. 6 \* гр. стр. 5. Необходимо согласовать единицы измерения всех показателей для того, чтобы выразить прирост экономии от снижения потребления ресурсов в тыс. руб.
  5. В строке 9: гр. 5 = (1 + гр. 6) \* (1 + гр. 7) \* (1 + гр. 8) строки 8;  
гр. 6 = (1 + гр. 7) \* (1 + гр. 8) строки 8;  
гр. 7 = (1 + гр. 8) строки 8.
  6. Гр. стр. 10 = гр. стр. 7 \* гр. стр. 9, кроме гр. 8  
гр. 8 стр. 10 = гр. стр. 7.
  7. Строка 11 заполняется только в графе 8.
- Если предшествующий долгосрочный период регулирования составляет 3 года:  
 $гр. 8 = (4 / 5 * гр. 8 + 3 / 5 * гр. 7 + 2 / 5 * гр. 6)|_{стр. 10}$
- Если предшествующий долгосрочный период регулирования составляет более 3 лет:  
 $гр. 8 = (4 / 5 * гр. 8 + 3 / 5 * гр. 7 + 2 / 5 * гр. 6 + 1 / 5 * гр. 5)|_{стр. 10}$

Приложение № 23  
к Административному регламенту Комитета по тарифам  
Санкт-Петербурга по предоставлению государственной услуги  
по утверждению предельных тарифов в области обращения  
с твердыми коммунальными отходами  
Приложение 20  
к Методическим указаниям по расчету регулируемых тарифов в  
области обращения с твердыми коммунальными отходами,  
утвержденным приказом ФАС России от 21.11.2016 № 1638/16

**Расчет первоначальной базы инвестированного капитала**

№ п/п	Наименование	Единица измерений	Истекший год (i-4)	Истекший год (i-3)	Истекший год (i-2)	Текущий год (i-1)	1-й год
1	2	3	4	5	6	7	8
1	База инвестированного капитала	тыс. руб.					
2	Индекс потребительских цен	тыс. руб.					
3	Остаточная стоимость основных средств	тыс. руб.					
4	Инвестированный капитал	тыс. руб.					
4.1	Капитальные вложения	тыс. руб.					
4.2	Изменение количества активов	тыс. руб.					
4.3	Надбавки к тарифам	тыс. руб.					
4.4	Средства бюджетов и госкорпораций	тыс. руб.					
5	Стоимость объектов, выведенных из эксплуатации	тыс. руб.					
6	Амортизация	тыс. руб.					
7	Возврат кредитов	тыс. руб.					

Приложение № 24  
к Административному регламенту Комитета по тарифам  
Санкт-Петербурга по предоставлению государственной услуги  
по утверждению предельных тарифов в области обращения  
с твердыми коммунальными отходами  
Приложение 21  
к Методическим указаниям по расчету регулируемых тарифов в  
области обращения с твердыми коммунальными отходами,  
утвержденным приказом ФАС России от 21.11.2016 № 1638/16

**Расчет базы инвестированного капитала**

№ п/п	Наименование	Единица измерений	Истекший год (i-2)	Текущий год (i-1)	1-й год	2-й год	3-й год	4-й год	5-й год
1	2	3	4	5	6	7	8	9	10
1	База инвестированного капитала	тыс. руб.							
2	Инвестированный капитал	тыс. руб.							
2.1	Капитальные вложения	тыс. руб.							
2.2	Изменение количества активов	тыс. руб.							
2.3	Средства бюджетов и госкорпораций	тыс. руб.							
3	Стоимость объектов, выведенных из эксплуатации	тыс. руб.							
4	Корректировка на изменение доходности государственных обязательств	тыс. руб.							
4.1	Доходность, учтенная при установлении тарифов	%							
4.2	Фактическая доходность	%							

Приложение № 25  
к Административному регламенту Комитета по тарифам  
Санкт-Петербурга по предоставлению государственной услуги  
по утверждению предельных тарифов в области обращения  
с твердыми коммунальными отходами  
Приложение 22  
к Методическим указаниям по расчету регулируемых тарифов в  
области обращения с твердыми коммунальными отходами,  
утвержденным приказом ФАС России от 21.11.2016 № 1638/16

**Расчет полной базы инвестированного капитала**

№ п/п	Наименование	Единица измерений	Истекший год (i-2)	Текущий год (i-1)	1-й год	2-й год	3-й год	4-й год	5-й год
1	2	3	4	5	6	7	8	9	10
1	Полная величина инвестированного капитала	тыс. руб.							
2	Инвестированный капитал	тыс. руб.							
2.1	Капитальные вложения	тыс. руб.							
2.2	Изменение количества активов (полной стоимости)	тыс. руб.							
2.3	Средства бюджетов и госкорпораций	тыс. руб.							
3	Полная стоимость объектов, выведенных из эксплуатации	тыс. руб.							
4	Корректировка на изменение доходности государственных обязательств	тыс. руб.							
4.1	Доходность, учтенная при установлении тарифов	%							
4.2	Фактическая доходность	%							

## СОГЛАСИЕ на обработку персональных данных<sup>1</sup>

Я, \_\_\_\_\_, \_\_\_\_\_,

(фамилия, имя, отчество)

(дата рождения)

\_\_\_\_\_

(вид документа, удостоверяющего личность)

\_\_\_\_\_

(кем и когда выдан)

зарегистрированный (ая) по адресу:

\_\_\_\_\_

(место постоянной регистрации)

в лице представителя

\_\_\_\_\_,

(фамилия, имя, отчество)

\_\_\_\_\_,

(дата рождения)

\_\_\_\_\_

(вид документа, удостоверяющего личность)

\_\_\_\_\_

(кем и когда выдан)

зарегистрированного (ой) по адресу:

\_\_\_\_\_

(место постоянной регистрации)

действующего на основании

\_\_\_\_\_

(вид и реквизиты документа, подтверждающего полномочия представителя)

настоящим даю согласие на обработку следующих персональных данных:

- фамилия, имя, отчество;
- номер и серия документа, удостоверяющего личность, сведения о дате его выдачи и выдавшем органе;
- год, месяц, дата и место рождения;
- адрес проживания;
- сведения об образовании и профессиональной деятельности;
- сведения о составе семьи;
- сведения о доходах;
- сведения об имущественном положении;
- и иные сведения, необходимые для предоставления государственной услуги:

\_\_\_\_\_

(наименование государственной услуги)

Комитету по тарифам Санкт-Петербурга.

Настоящее согласие выдано сроком на \_\_\_\_\_ и вступает в силу с момента его подписания.

(срок действия согласия)

Настоящее согласие предоставляется на осуществление любых действий, в отношении персональных данных, которые необходимы для предоставления

<sup>1</sup> Заполняется лицом, не являющимся заявителем, обработка персональных данных которого необходима для предоставления государственной услуги, если в соответствии с федеральным законом обработка таких персональных данных может осуществляться с согласия указанного лица.

государственной услуги, включая: сбор, запись, систематизацию, накопление, хранение, уточнение (обновление, изменение), извлечение, использование, передачу (распространение, предоставление, доступ), обезличивание, блокирование, удаление, уничтожение.

Согласие может быть отозвано в любое время, на основании письменного заявления субъекта персональных данных.

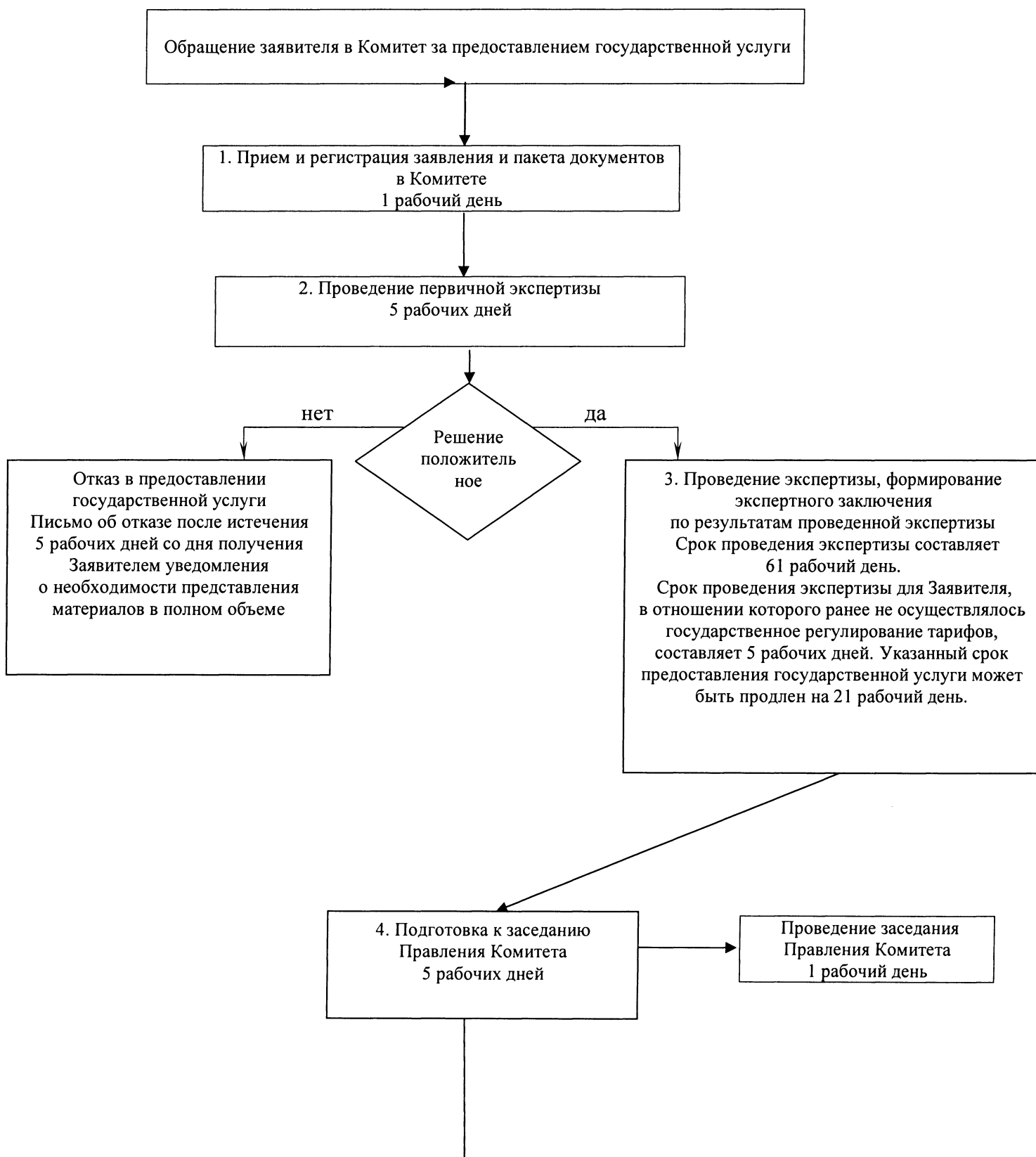
« \_\_\_\_ » \_\_\_\_\_ Г.  
(дата)

\_\_\_\_\_  
(подпись с расшифровкой)

Приложение № 27

к Административному регламенту Комитета по тарифам Санкт-Петербурга  
по предоставлению государственной услуги по утверждению предельных тарифов  
в области обращения с твердыми коммунальными отходами

**Блок-схема предоставления государственной услуги по предоставлению  
государственной услуги по утверждению предельных тарифов  
в области обращения с твердыми коммунальными отходами**





70

5. Издание распоряжения Комитета  
1 рабочий день

6. Передача заявителю результата  
предоставления государственной услуги  
3 рабочих дня